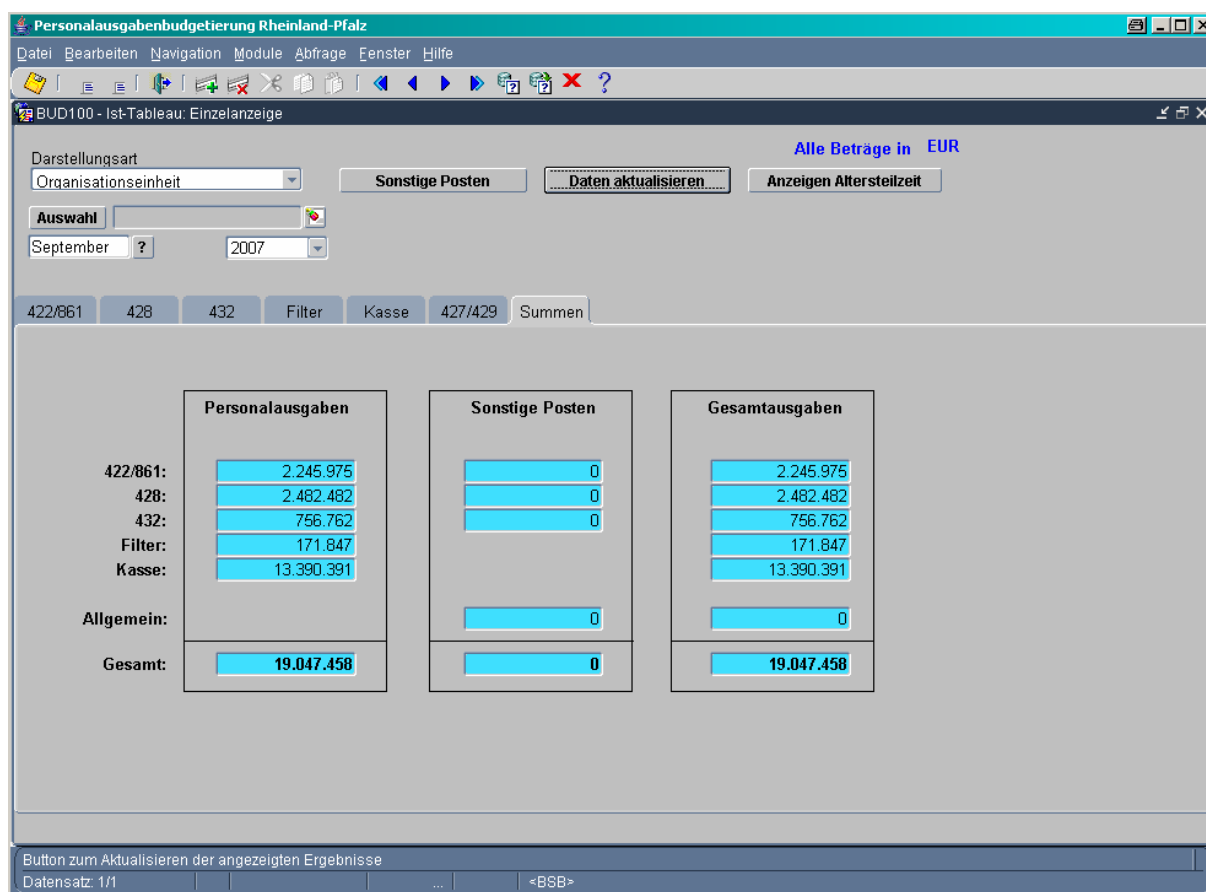


# Hardcopies

## Ist-Tableau

Für die **Personalausgabenanalyse** bietet die Anwendung ein spezielles Modul; das so genannte **Ist-Tableau**. In diesem Tableau können alle Ist-Daten der Hauptgruppe 4 getrennt nach Register 422/861, 428, 432, Filter, Kasse und Titel 427/429 eingesehen werden. Hier stehen dem Anwender umfangreiche Selektions- und Aggregationsfunktionen zur Verfügung. So können beispielsweise die Personalausgaben der Organisationseinheiten (Dienststellen) oder der Haushaltsstelle (Kapitel, Obergruppe, Gruppe, Titel) abgebildet werden. Durch das Ist-Tableau wird die Möglichkeit eröffnet, die Personalausgaben präzise zu analysieren. Die Ist-Daten werden einmal monatlich über eine Schnittstelle aus den Personalabrechnungssystemen (DAISY) und über eine Schnittstelle zur Kassendatei (FM-Kasse) des Statistischen Landesamtes Rheinland-Pfalz in den Datenbestand der Anwendung PAB eingelesen.



Screenshot des Ist-Tableaus – Gesamtdarstellung

# Hochrechnungen

Kern der Anwendung PAB ist die **Hochrechnung der Personalausgaben über einen Zeitraum von bis zu 5 Jahren**. Die Hochrechnungen erfolgen auf Grundlage der tatsächlichen Zahldaten (Ist-Daten) jedes einzelnen Personalfalles.

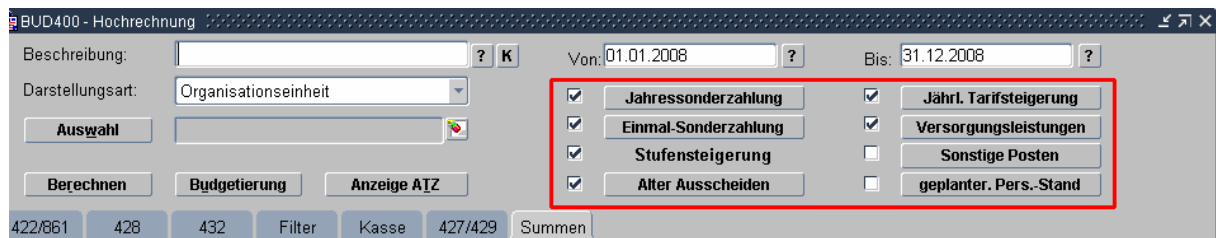
|                       | 2008 | 2009 | 2010 | 2011 | 2012 |
|-----------------------|------|------|------|------|------|
| 422/861:              |      |      |      |      |      |
| Sonstige Posten:      |      |      |      |      |      |
| 428:                  |      |      |      |      |      |
| Sonstige Posten:      |      |      |      |      |      |
| 432:                  |      |      |      |      |      |
| Sonstige Posten:      |      |      |      |      |      |
| Filter:               |      |      |      |      |      |
| Kasse:                |      |      |      |      |      |
| Sonstige Posten allg: |      |      |      |      |      |
| Summe sonst. Posten:  |      |      |      |      |      |
| Gesamtkosten:         |      |      |      |      |      |

Screenshot Hochrechnung - Gesamtdarstellung

Bei den **Hochrechnungen** werden für jeden einzelnen Personalfall die Ist-Ausgaben des laufenden Jahres, unter Berücksichtigung der zu definierenden (variablen) Kennzahlen, summiert.

Verfügbare **Kennzahlen für Hochrechnungen** sind:

- Jahressonderzahlung,
- Einmal-Sonderzahlung (Urlaubsgeld),
- Stufensteigerung,
- Alter des Ausscheidens,
- Jährliche Tarifsteigerungen,
- Besoldungserhöhungen,
- Weiterführung des Personalfalls z.B. bei Versetzung in den Ruhestand,
- Sonstige Posten.



Screenshot Kennzahlen einer Hochrechnung (roter Rahmen)

Außerdem können in der **Hochrechnung** für alle Beschäftigungsgruppen **fiktive Personalstandsänderungen**, wie z.B. Einstellungen, Beförderungen, Versetzung in den Ruhestand oder das frühzeitige Ausscheiden aus dem Dienst in einem speziellen Detailfenster definiert werden. Außerdem können bei der Modellhochrechnung Veränderungen bei den Familienzuschlägen berücksichtigt werden.

Hochrechnungen können unter einem frei wählbaren Namen gespeichert, jederzeit wieder aufgerufen und beliebig verändert werden. Somit sind Vergleiche von Hochrechnungsergebnissen jederzeit möglich.

Das Hochrechnungsergebnis wird für jede einzelne budgetierende Dienststelle bzw. für die entsprechende Ebene (Landes-, Ressort- oder Dienststellenebene) angezeigt. Bei der Anzeige der Hochrechnungsdaten können zusätzlich Einschränkungen für einzelne Einzelpläne, Titel oder für einzelne Dienststellen definiert werden.

BUD400 - Hochrechnung

Beschreibung: 20080807\_OFD\_EP\_01 ? K Von: 01.01.2008 ? Bis: 31.12.2012 ?

Darstellungsart: Organisationseinheit

Jahressonderzahlung  Jährl. Tarifiersteigerung

Einmal-Sonderzahlung  Versorgungsleistungen

Stufensteigerung  Sonstige Posten

Alter Ausscheiden  geplanter. Pers.-Stand

Berechnen Budgetierung Anzeige ATZ

422/861 428 432 Filter Kasse 427/429 Summen

|                        | 2008       | 2009      | 2010      | 2011      | 2012      |
|------------------------|------------|-----------|-----------|-----------|-----------|
| 422/861:               | 3.217.110  | 3.262.108 | 3.260.991 | 3.222.088 | 3.209.129 |
| Sonstige Posten:       | 0          | 0         | 0         | 0         | 0         |
| 428:                   | 3.874.155  | 3.851.410 | 3.766.415 | 3.682.083 | 3.558.877 |
| Sonstige Posten:       | 0          | 0         | 0         | 0         | 0         |
| 432:                   | 1.013.923  | 988.953   | 998.462   | 1.012.275 | 1.015.263 |
| Sonstige Posten:       | 0          | 0         | 0         | 0         | 0         |
| Filter:                | 0          | 0         | 0         | 0         | 0         |
| Kasse:                 | 9.212.572  | 0         | 0         | 0         | 0         |
| Sonstige Posten allg.: | 0          | 0         | 0         | 0         | 0         |
| Summe sonst. Posten:   | 0          | 0         | 0         | 0         | 0         |
| Gesamtkosten:          | 17.317.760 | 8.102.471 | 8.025.869 | 7.916.446 | 7.783.269 |

Screenshot der Hochrechnung - Gesamtdarstellung

BUD400 - Hochrechnung

Beschreibung: 20080708\_OFD\_EP04 ? K Von: 01.01.2008 ? Bis: 31.12.2012 ?

Darstellungsart: Organisationseinheit

Jahressonderzahlung  Jährl. Tarifiersteigerung

Einmal-Sonderzahlung  Versorgungsleistungen

Stufensteigerung  Sonstige Posten

Alter Ausscheiden  geplanter. Pers.-Stand

Berechnen Budgetierung Anzeige ATZ

422/861 428 432 Filter Kasse 427/429 Summen

Datensätze In Vollzeit Besoldungsgruppe Laufbahn

6.634 5.644,89 210.081.888 209.350.092 207.662.486 206.112.128 202.917.577

| Pers.nr  | Name  | Bes. grp | DAST | Voll-zeit | AUS | 2008   | 2009   | 2010   | 2011   | 2012   |
|--|-------|----------|------|-----------|-----|--------|--------|--------|--------|--------|
| 024.A:37                                       | ***** | 54       | 0    | 1,00      |     | 11.069 | 11.096 | 11.096 | 11.096 | 11.096 |
| 024.A:46                                       | ***** | 52       | 0    | 1,00      |     | 10.562 | 10.632 | 10.632 | 10.632 | 10.632 |
| 024.A:6;                                       | ***** | A06      | 3    | 1,00      |     | 24.951 | 27.469 | 27.574 | 28.102 | 28.207 |
| 024.A:6;                                       | ***** | A06      | 1    | 0,00      | NL  | 2.224  | 0      | 0      | 0      | 0      |
| 024.@<02                                       | ***** | 52       | 0    | 1,00      |     | 10.562 | 10.632 | 10.632 | 10.632 | 10.632 |
| 024.?:1;                                       | ***** | 52       | 0    | 1,00      |     | 10.403 | 10.473 | 10.473 | 10.473 | 10.473 |
| 024.=;12                                       | ***** | 52       | 0    | 1,00      |     | 10.562 | 10.632 | 10.632 | 10.632 | 10.632 |
| 024.@:35                                       | ***** | 54       | 0    | 0,00      | NL  | 920    | 0      | 0      | 0      | 0      |
| 024=@:42                                       | ***** | 52       | 0    | 1,00      |     | 10.562 | 10.632 | 10.632 | 10.632 | 10.632 |
| 024.<;46                                       | ***** | A13      | 6    | 1,00      |     | 55.849 | 56.815 | 56.815 | 58.009 | 58.605 |
| Summe Kosten fiktive Personalstandsänderungen: |       |          |      |           |     | 0      | 0      | 0      | 0      | 0      |
| Sonstige Posten:                               |       |          |      |           |     | 0      | 0      | 0      | 0      | 0      |

Screenshot der Modell-Hochrechnung – Register 422/861 (Beamte)

